

SIO Carnes
Mercado Agroganadero de Cañuelas (MAG)Precios e ingresos de hacienda
Semana 43 - 24 al 28 de octubre de 2022

El presente informe se refiere a los precios de comercialización e ingreso de hacienda para las categorías bovinas con destino a faena. Abarca los datos informados en el sitio web del Mercado Agroganadero de Cañuelas (MAG) hasta el 28 de octubre y las liquidaciones ingresadas al SIO-Carnes hasta el 27 de

octubre. La semana 43 contó con tres días de operaciones en el MAG y cuatro días de operaciones en el SIO. Los precios están expresados en \$/Kilo vivo.

Síntesis

1. **Precios con disparidades en el MAG y mayoría de bajas en el SIO Carnes.** En este mercado fue el **Novillito** la categoría que mostró el mayor descenso de precios seguido de cerca por la **Vaca** y, en menor medida, por la **Vaquillona**. Por su parte, el **Novillito** fue la única categoría que aumentó en el SIO. En el MAG, el descenso más importante se dio en el precio de la **Vaca**, seguido por el **Novillito**. Las restantes categorías aumentaron su precio, en mayor proporción el **Novillo** que la **Vaquillona**.

En el SIO el **Novillo** marcó esta semana un nuevo descenso en el precio promedio que acompaña la tendencia de las últimas cuatro semanas. La **Vaca** mostró disminución en su precio, contraponiéndose a una semana en alza mientras que el precio de la **Vaquillona** disminuyó por segunda semana consecutiva. El **Novillito** se distingue de las restantes categorías por ser la única que mostró aumento en su precio, cambiando la tendencia de la semana previa.

En el MAG el mayor descenso de precios lo evidenció la **Vaca** que refuerza nuevamente la tendencia a la baja que viene registrándose durante las últimas ocho semanas. La otra categoría en baja fue el **Novillito** que disminuyó su precio al igual que la semana anterior. Por su parte, el **Novillo** subió su precio contraponiéndose a la baja de la semana previa, misma tendencia que se observa en la **Vaquillona**.

2. **Ingreso de Cabezas mostrando bajas esta semana en los dos mercados analizados, siendo mayores en el MAG que en el SIO.** El SIO lleva tres semanas de descenso en los ingresos de todas las categorías -aunque en menor proporción esta última semana-, con la sola excepción del **Novillito**. Por su parte, en el MAG se dieron descensos importantes y generalizados que revirtieron la tendencia de la semana anterior de casi todas las categorías.

El MAG tuvo tres días de ingresos de cabezas entre moderados y escasos, ingresando menos de 15.000 animales en toda la semana. El descenso en el total semanal de animales ingresados fue impulsado por las significativas bajas observadas principalmente en el **Novillo** y la **Vaca**. Las categorías más asociadas con el consumo interno disminuyeron en la misma proporción.

El SIO mostró descensos en el ingreso total semanal, especialmente fomentado por la baja en los ingresos de cabezas del **Novillo**, siendo que la **Vaquillona** y la **Vaca** lo hicieron en menor proporción. Solo el **Novillito** marcó un aumento en la comercialización de animales pero no logró compensar los descensos en las otras categorías.

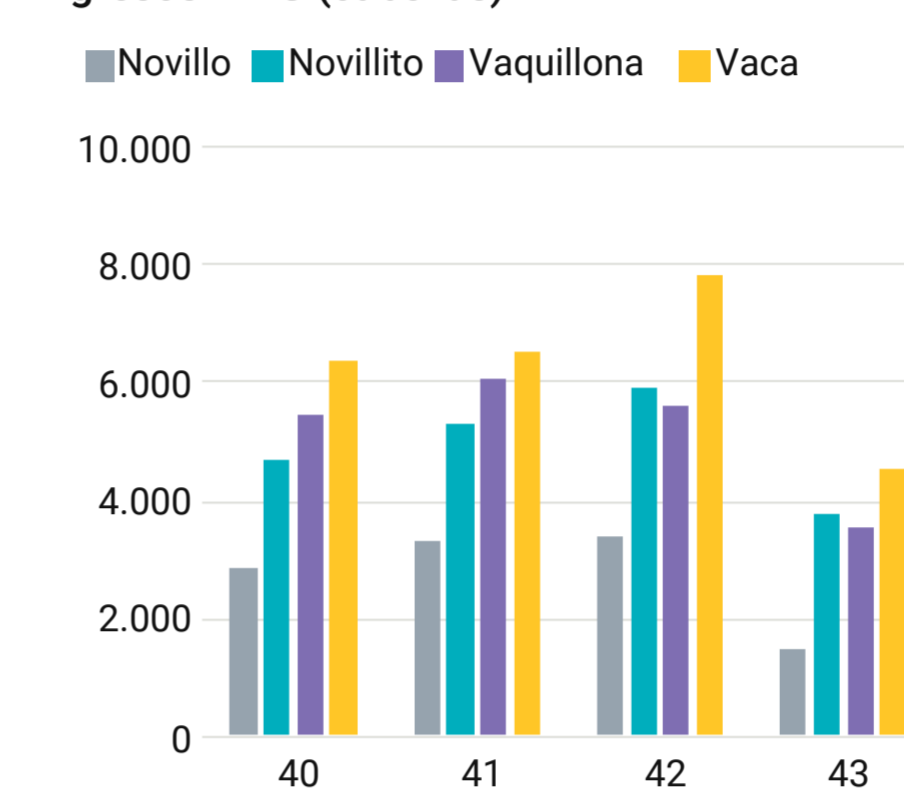
Evolución del ingreso de hacienda y precios promedio

| Mercados agropecuarios Monitor semanal Mercado de Hacienda | | | | | | | | |
|---|--|--------------|-----------------|-------------|---------------|-------------|-----------------|-------------|
| Semana 43 | Mercado Agroganadero de Cañuelas (MAG) | | | | SIO Carnes | | | |
| | Ingresos | | Precio promedio | | Ingresos | | Precio promedio | |
| | Cab. | Var.semanal | \$/kg | Var.semanal | Cab. | Var.semanal | \$/kg | Var.semanal |
| Novillo | 1.508 | ▼-55% | 277,2 | ▲3% | 17.236 | ▼-23% | 272,0 | ▼-2% |
| Novillito | 3.751 | ▼-37% | 282,8 | ▼-3% | 22.216 | ▲2% | 269,6 | ▲1% |
| Vaquillona | 3.541 | ▼-37% | 278,6 | ▲2% | 20.420 | ▼-7% | 259,7 | ▼-1% |
| Vaca | 4.550 | ▼-42% | 185,6 | ▼-4% | 16.039 | ▼-2% | 202,2 | ▼-2% |
| Total | 13.350 | ▼-41% | - | - | 75.911 | ▼-8% | - | - |

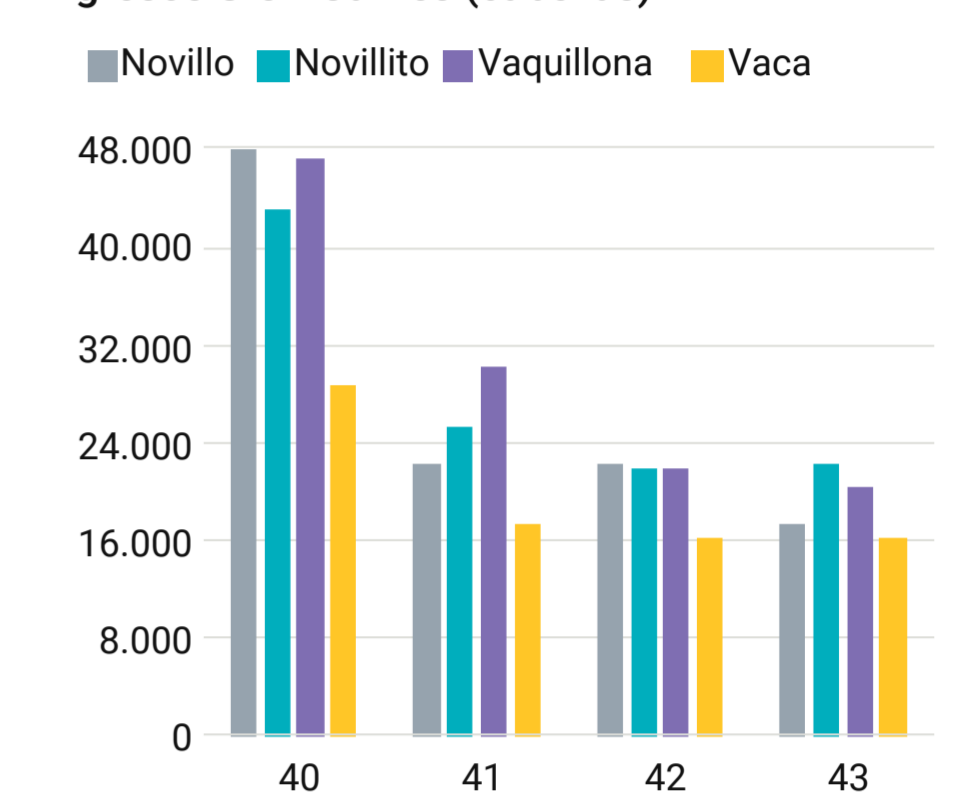
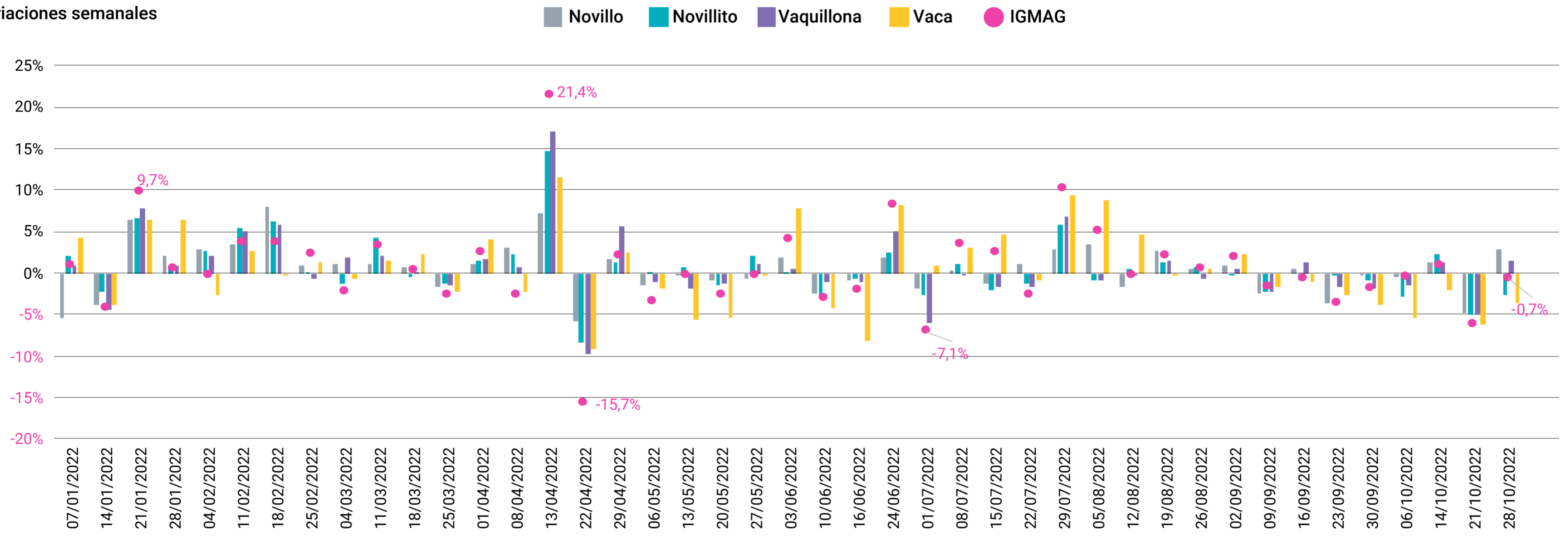
Fuente: Sitio web MAG

Fuente: SIO Carnes

Ingresos MAG (cabezas)



Ingresos SIO - Carnes (cabezas)

Mercado Agroganadero | Precios por categoría e IGMA
Variaciones semanales

Fuente: DPM-SSMA en base a Mercado Agroganadero.

Precios

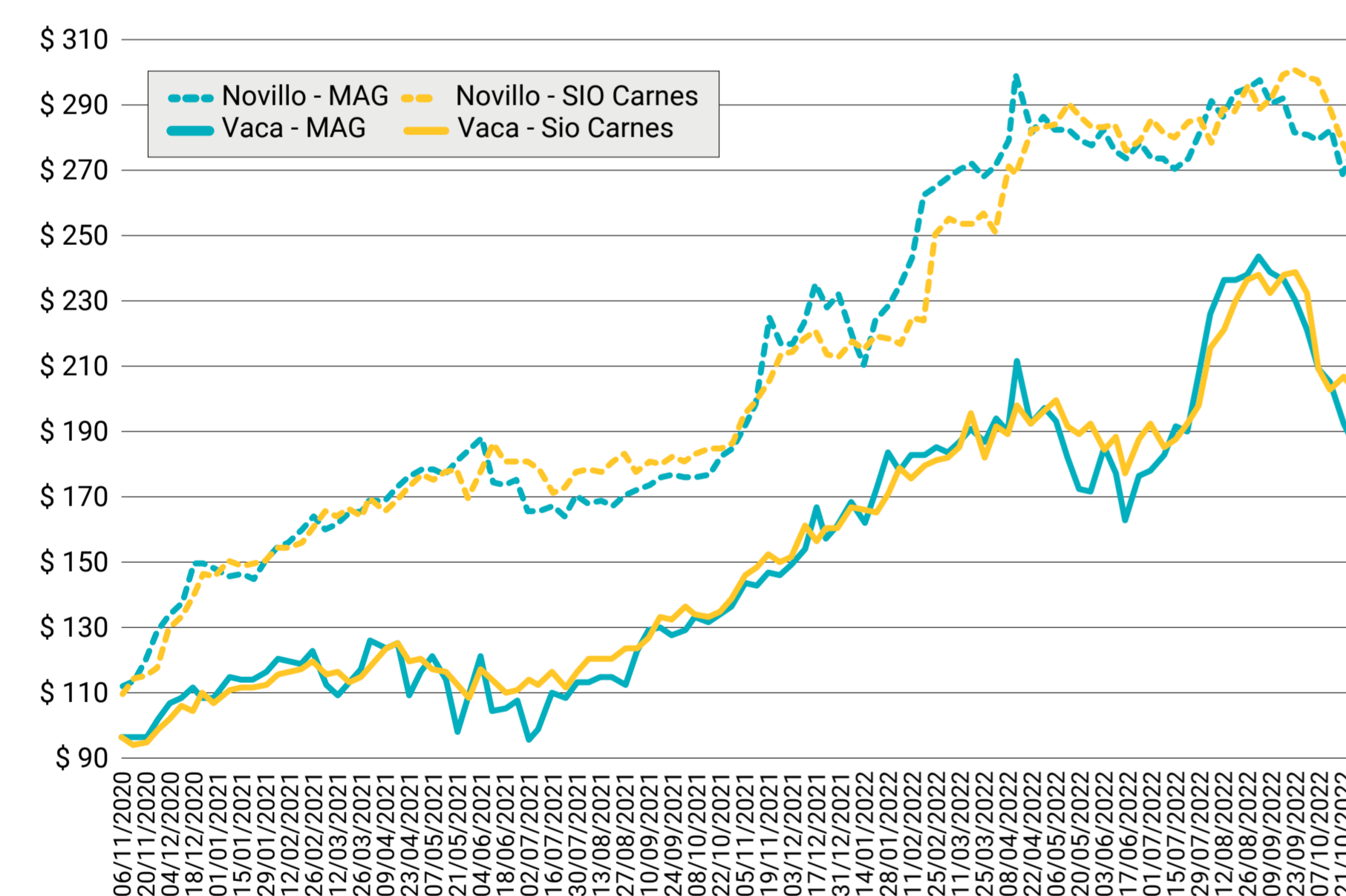
Novillo y Vaca

Los precios promedio de esta semana mostraron tendencias contrapuestas en el Novillo y bajas para la Vaca, en los dos mercados analizados. El precio del **Novillo** evidenció un descenso en el SIO y un aumento en el MAG mientras que, el precio de la **Vaca** disminuyó esta semana en mayor medida en el MAG que en el SIO.

Novillo. En el SIO su precio marcó un descenso semanal (-2,5%) que deja la cotización (\$272,0) en un valor similar al de la primera semana de abril, contrario al MAG donde el precio (\$277,2) subió (+2,9%), disminuyendo la brecha de precios en los dos mercados analizados.

Vaca. En el SIO el precio bajó (-2,3%) dejando la cotización (\$202,2) cercana al valor observado en la segunda semana de octubre, mientras que en el MAG el precio descende en mayor proporción (-3,7%) llevando la cotización (\$185,6) a valores de la primera semana del mes de junio y más lejos del observado en el SIO.

Precios semanales de novillo y vaca (\$/kg. vivo)



Fuente: DPM-SSMA en base a SIO Carnes y MAG.

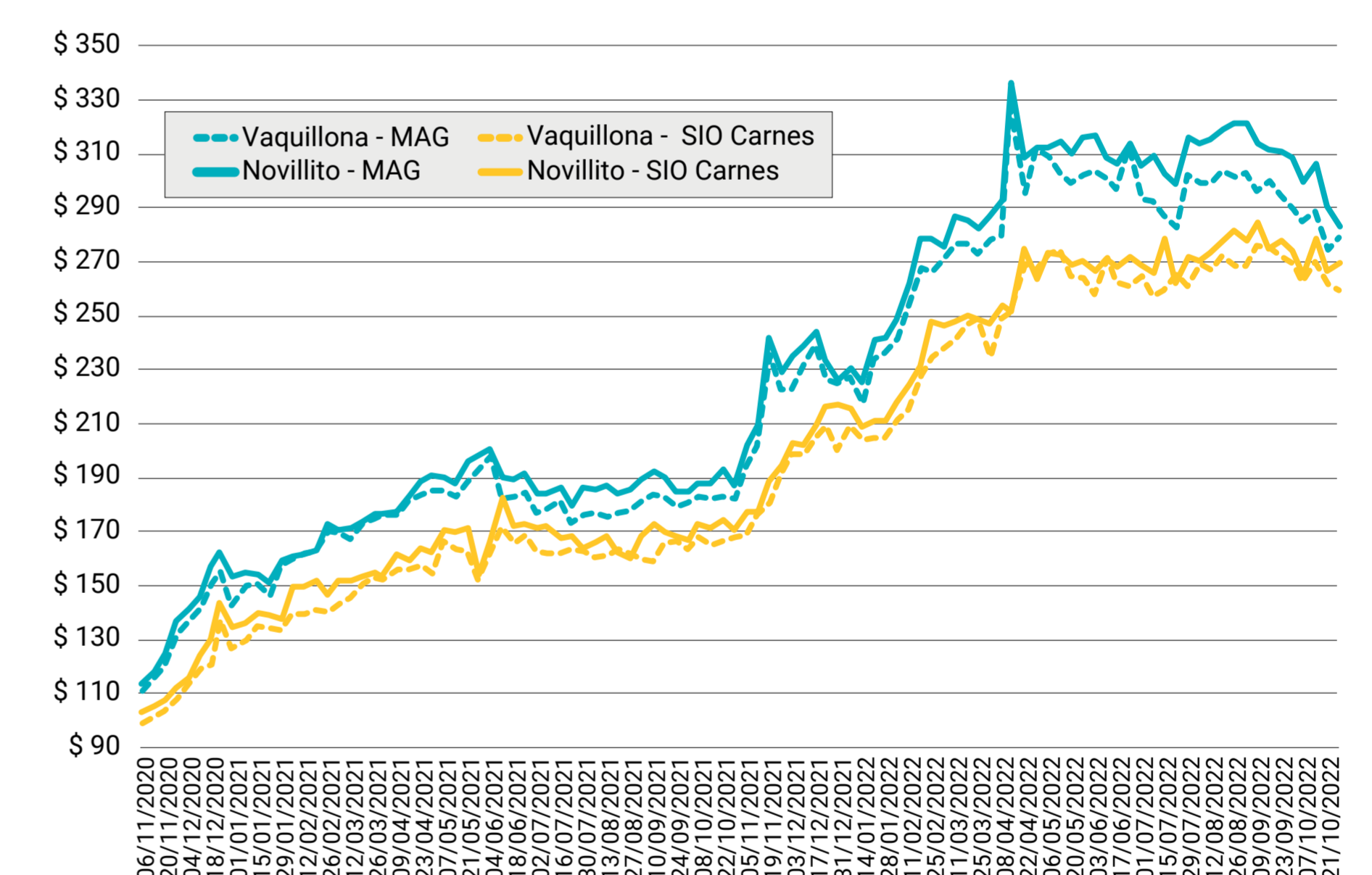
Novillito y Vaquillona

Los precios para las categorías destinadas mayormente al consumo mostraron esta semana tendencias contrapuestas tanto en el MAG como en el SIO. En el MAG, el precio del **Novillito** descende mientras que el de la **Vaquillona** sube, contrario a lo observado en el SIO.

Novillito. En el SIO se vio un aumento semanal en el precio (+1,0%) que llevó la cotización (\$269,6) a valores similares a los de la última semana de mayo. En el MAG el precio promedio semanal baja (-2,7%), dejando la cotización (\$282,7) lejos aún de la observada en el SIO, aunque disminuyendo significativamente esta semana la brecha de precios entre ambos mercados.

Vaquillona. En el SIO se vio un descenso semanal en el precio (-0,8%) que lleva la cotización (\$259,6) a valores similares a los de la segunda semana de julio. Contrariamente, en el MAG se vio una suba en el precio esta semana (+1,5%) llevando la cotización (\$278,6) a aumentar la brecha de precios con respecto al SIO.

Precios semanales de novillito y vaquillona (\$/kg. vivo)



Fuente: DPM-SSMA en base a SIO Carnes y MAG.

Ingreso de cabezas

El SIO mostró un descenso en los ingresos totales esta semana al igual que lo ocurrido las dos semanas previas; por su parte, en el MAG se dio un importante descenso esta semana contrariamente a lo observado durante las últimas cuatro semanas. En el SIO se vieron bajas en la entrada de animales de todas las categorías con la excepción del **Novillito**, mientras que en el MAG se observaron descensos significativos en todas las categorías.

SIO Carnes. El descenso en el ingreso semanal representó un 8%. La baja más importante fue observada en el **Novillo** (-23%), seguida en menor medida por la **Vaquillona** (-7%) y la **Vaca** (-2%). El **Novillito** (+2%) fue la única categoría que aumentó los animales comercializados, aunque en baja proporción.

MAG. El movimiento semanal marcó un descenso de 41% encabezado por la disminución en el ingreso del **Novillo** (-55%), seguido por la **Vaca** (-42%) y, en iguales proporciones, por las categorías más asociadas al consumo interno (-37%).

Otras referencias de precios - Remates

Los precios comercializados en los remates del interior que se exhiben buscan ser orientativos y como referencia adicional al SIO y MAG, para una mejor interpretación de lo que ocurre en el mercado en general.

Para la semana de referencia se relevan cuatro remates por un total de 1.405 animales para las categorías bajo análisis.

| Córdoba - Coronel Moldes 27 de octubre de 2022 - 565 cabezas | | | | |
|---|---------|--------------|--------------|---------------|
| Categorías | Cabezas | P. Kilo Min. | P. Kilo Máx. | P. Kilo Prom. |
| Vacas gordas | 94 | \$ 181,0 | \$ 256,0 | \$ 187,3 |
| Novillitos | 155 | \$ 317,0 | \$ 321,0 | \$ 319,1 |
| Novillos | 144 | \$ 285,0 | \$ 316,0 | \$ 307,4 |
| Vaquillonas | 172 | \$ 260,0 | \$ 323,0 | \$ 313,0 |

| Buenos Aires - Bragado 26 de octubre de 2022 - 319 cabezas | | | | |
|---|---------|--------------|--------------|---------------|
| Categorías | Cabezas | P. Kilo Min. | P. Kilo Máx. | P. Kilo Prom. |
| Vacas gordas | 121 | \$ 210,0 | \$ 238,0 | \$ 223,9 |
| Vaca Manuf./Conserva | 198 | \$ 130,0 | \$ 190,0 | \$ 166,4 |

| Buenos Aires - Azul 26 de octubre de 2022 - 285 cabezas | | | | |
|--|---------|--------------|--------------|---------------|
| Categorías | Cabezas | P. Kilo Min. | P. Kilo Máx. | P. Kilo Prom. |
| Vacas gordas | 116 | \$ 200,0 | \$ 250,0 | \$ 224,2 |
| Vaca Manuf./Conserva | 147 | \$ 100,0 | \$ 184,0 | \$ 154,2 |
| Novillos | 22 | \$ 254,0 | \$ 271,0 | \$ 268,2 |

| Buenos Aires - 25 de mayo 25 de octubre de 2022 - 236 cabezas | | | | |
|--|---------|--------------|--------------|---------------|
| Categorías | Cabezas | P. Kilo Min. | P. Kilo Máx. | P. Kilo Prom. |
| Vacas gordas | 51 | \$ 205,0 | \$ 220,0 | \$ 213,0 |
| Vaca Manuf./Conserva | 74 | \$ 120,0 | \$ 207,0 | \$ 155,5 |
| Novillitos | 36 | \$ 285,0 | \$ 315,0 | \$ 301,9 |
| Novillos | 26 | \$ 255,0 | \$ 285,0 | \$ 270,0 |
| Vaquillonas | 49 | \$ 270,0 | \$ 312,0 | \$ 295,8 |

Fuente: DPM-SSMA en base a Entre Surcos y Corrales.